



**SK Forsyning A/S**  
Lilleøvej 3  
4220 Korsør  
Tlf. 58 36 25 00  
Fax. 58 36 25 01  
info@skforsyning.dk  
CVR nr.: 25797981  
EAN nr.: 5790001705299

## Installationsvejledningen

Revideret: 9. marts 2021

## Generelt:

Nærværende vejledende retningslinjer for brugeranlæg er udarbejdet som et supplement til "Almindelige –" og "Tekniske bestemmelser for fjernvarmelevering fra SK Varme A/S" i såvel Korsør som i Slagelse.

Varmeinstallationer, der tilsluttes SK Varmes fjernvarmesystemer, skal udføres med et tilslutningsarrangement, der sammen med de øvrige varmeinstallationer sikrer kunden en god varmekomfort med et minimalt varmeforbrug samt en god afkøling af fjernvarmevandet. Anlægget skal desuden være sikkert, let tilgængeligt og nemt at betjene.

## Dimensioneringsgrundlag:

Min. differenstryk ved hovedhanerne ved fuld belastning er fastlagt til 0,35 bar.

Varmeinstallationen dimensioneres til et temperatursæt på 60/40 °C og brugsvandopvarmning på 60/30 °C ved en udetemperatur på ÷ 12°C.

Det skal sikres, at den årlige gennemsnitlige afkøling af fjernvarmevandet er så høj som muligt dog min. 35°C, og at returtemperaturen ikke overstiger 40°C.

## Hovedhaner:

Hovedhanerne, der ejes og vedligeholdes af SK Varme, skal være let tilgængelige, således at kunden sikkert og uden større besvær kan afbryde for fjernvarmen.

## Tilslutningsanlæg. (fra hovedhaner til varmeveksler)

Direkte anlæg er ikke tilladt i nye varmeinstallationer eller efter større reoveringsarbejder på varmeanlægget. I særlige tilfælde kan der søges dispensation.

Stålrør samles ved gevindsamlinger, svejsesamlinger eller flangesamlinger.

Kobberrør kan samles ved hårdlodning, blødlodning med mindst 5 % sølv, presfittings eller kompressionsfittings.

Plastrør bør ikke anvendes til tilslutningsanlæg.

Der må ikke anvendes samlinger i skjulte rørledninger.

## Ventilationsanlæg

Varmetilførselen til et ventilationsanlæg skal altid ske via en varmeveksler, og sekundærsiden skal være frostsikret.

## Varmtvandstilberedning:

Gennemstrømningsvandvarmere er tilladt. For anlæg større end tofamiliehuse – kontakt varmeforsyningen.

Ved valg mellem gennemstrømningsvandvarmere og varmtvandsbeholder skal kunden være informeret om fordele og ulemper ved de to forskellige systemer.

Ved valg af vandvarmer bør der tages hensyn til stikledningens dimensioner og de forventede temperaturforhold i sommerhalvåret.

Der kan monteres ekstra termostatstyrede omløb, efter måleren, i forbindelse med en gennemstrømningsvandvarmer

Ved installationer med varmtvandsbeholder anbefales det at montere en mængdebegrænser i fjernvarmens returledning.

Vandnormen for varmt brugsvand skal naturligvis overholdes.

### Anmeldelse og tilslutning af nye installationer

Inden der åbnes for kundens tilslutning til fjernvarmen skal tilslutningsanlægget være anmeldt og trykprøvet af en autoriseret Vvs-installatør. Installatøren garanterer med sin underskrift på anmeldelsen for, at trykprøvningen er i orden. Det er derfor ikke påkrævet at varmforsyningen overværer trykprøvningen.

Anmeldelser til fjernvarmetilslutning findes på [www.skforsyning.dk](http://www.skforsyning.dk) under Installatørinfo – varme – anmeldelser.

Anmeldelser kan ligeledes rekvireres ved henvendelse til SK Forsynings målerafdeling på tlf. 58 36 25 00.

Følerlommer eller andre nødvendige fittings til brug for korrekt målermontering samt evt. pasrør kan afhentes på Nordvej 6 i Slagelse eller i Kundecentret på Lilleøvej 3 i Korsør efter aftale 2 dage i forvejen.

Ved udleveringen afleveres den udfyldte anmeldelse.

Derudover udleveres en komplet nøgleafbryder der skal monteres i umiddelbar nærhed af måleren. Ved ny bebyggelse etableres en separat el-gruppe (230V) med automatsikring,

Ved konverteringer fra oliefyr til fjernvarme kan det gamle oliefyrs el-gruppe bruges.

Følerlommer indbygges som vist på side 5 under principdiagrammer.

OBS. Fra 2009 vil alle nye små målere være af typen med fast monteret returtemperaturføler. Fremløbsføleren passer ikke i en følerlomme, men monteres med speciel fittings som leveres af varmforsyningen. Ved målere fra 3 m<sup>3</sup> / h anvendes dykrør.

Der må ikke åbnes for fjernvarmen før måleren er monteret.

### Færdigmelding:

Når fjernvarmeinstallationen er udført, og måleren er tilsluttet 230 V, kontakter Vvs-installatøren varmforsyningen og aftaler tid for måleropsætning og plombering af måler.

Aftalen skal ske mindst 2 arbejdsdage inden måleropsætningen.

Installatøren skal både udforme drifts- og vedligeholdelsesvejledning, samt instruerer kunden i drift af anlægget.

Værket kan vælge at gennemgå anlægget med installatøren og / eller kunden.

Der tilsendes en kopi af anmeldelsen til Vvs-installatøren og sagen er afsluttet.

### Bestykning og tilslutning:

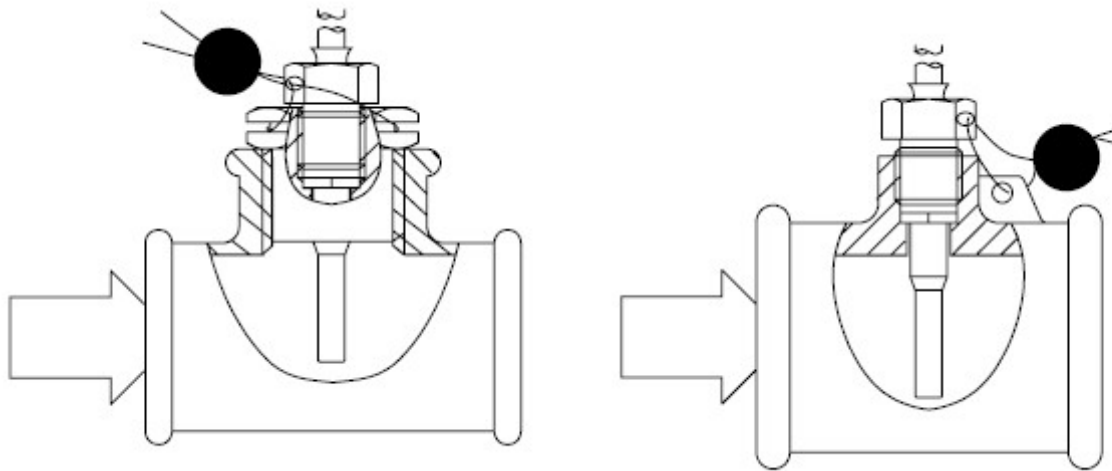
- Tilslutningsanlægget skal som minimum bestykkes som angivet i principdiagrammerne på siderne 5 til 8
- Der skal altid anvendes radiatorventiler med forindstilling.

- Der tilsluttes via unioner ved hovedhanerne.
- Der skal være 1/2" aftapningshaner i både frem og returløb i forsyningsledningen.
- Alle temperaturer og tryk, der ændres ved påvirkning af en regulator, skal kunne måles.
- En varmtvandsbeholder skal reguleres af en føler, der er placeret i beholderen.
- Differenstrykregulatorer kan kun udelades efter aftale med Værket.
- Der bør kun anvendes trykstyrede selvregulerende pumper.
- Ifølge tillæg til DS 469 skal fremløbstemperaturen kunne reguleres.  
For huse op til 300 m<sup>2</sup> er en manuel regulering i orden – for ejendomme over 300m<sup>2</sup> skal fremløbstemperaturen styres automatisk efter udetemperaturen.
- Fjernvarmemåleren skal altid monteres i returløbet.
- Vvs installatøren skal klargøre installationen med 230 V nøgleafbryder, messingnipler R1/2 eller R3/4 der passer til korte direkte følere og evt. pasrør.
- Materialer til målerklargøring udleveres af varmforsyningen
- Varmeforsyningen monterer fjernvarmemåleren.

**Ved tvivlspørgsmål er man altid velkommen til at kontakte varmforsyningen.**

# Principdiagram

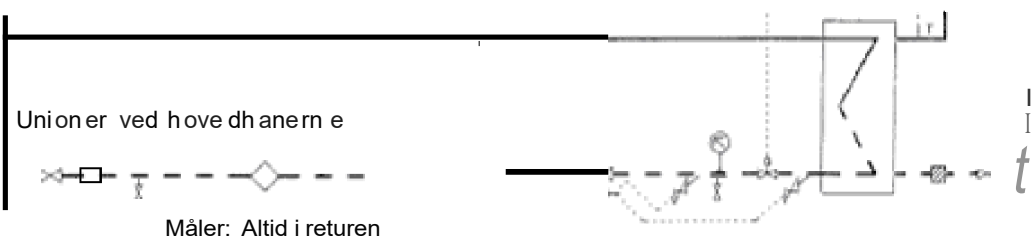
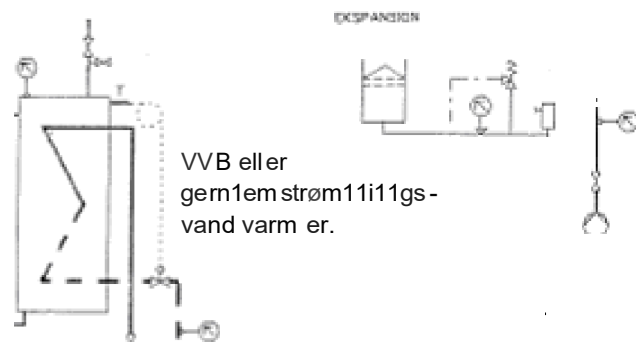
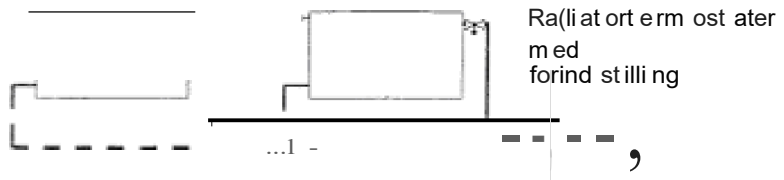
Returtemperaturføleren monteres direkte i måleren og fremløbsføleren monteres som vist i nedenstående skitse.



Idet direkte anlæg ikke længere er tilladt, er principdiagrammerne for disse anlæg udgået.

I tilfælde af dispensationsansøgning i særlige tilfælde, drøftes det enkelte anlægs udformning med varmeforsyningen.

I, l, J, i, l - ek. te anlæg - principlmagram



|  |                          |  |                                      |
|--|--------------------------|--|--------------------------------------|
|  | FVJ VÆRKTØJS HØVEDHÆNDER |  | ORKULATIONS PUMPE                    |
|  | TERMOMETER               |  | KONTRAVENTIL                         |
|  | MÅLER PÅ RETUR           |  | UDLUFTNING PÅ                        |
|  | AFSPÆRRINGSVENTIL        |  | MANOMETER                            |
|  | TRIFLUFT TIL RADIATORER  |  | RADIATORVENTIL (NORMALT TERNOSTATIS) |
|  | AFTAPNINGSHANE           |  | FJERNVARME FREM                      |
|  | Union                    |  | FJERNVARME RETUR                     |
|  |                          |  | KOLDT BRUGSVAND                      |
|  |                          |  | VARMT BRUGSVAND                      |
|  |                          |  | ORKULATION                           |